

Carrera[®]
DIGITAL 132

NÁVOD NA MONTÁŽ A PROVOZ



W W W . T O Y . C Z

Obsah

Bezpečnostní instrukce	2
Technické rady pro montáž	2
Důležité informace	3
Montážní instrukce	3
Ochranné zábradlí a podpory	3
Elektrické připojení	3
Automobilové součástky	3
Příprava ke startu	3
Příprava ke startu a funkční body	4
Závodní módy	4
Světelné funkce zapnuto/vypnuto	4
Provoz 6 aut	4
Kódování a dekodování aut pomocí ovladače rychlosti	4
Samostatné funkce auta	4
Udržování tempa	4
Nastavení základní rychlosti	4
Nastavení brzdného účinku	4
Nastavení objemu nádrže	5
Programování auta z DIGITAL 132 na Evolution (analog)	5
Výměna dvojčíslicových kontaktních kartáčků a vodičů kly	5
Výměna zadní nápravy	5
Údržba a péče	5
Řešení problémů/Řidičské typy	5
Technické specifikace	5

Vítejte

Vítejte v týmu Carrera!

Tyto instrukce obsahují důležité informace o kompletaci a provozu vaší závodní dráhy Carrera DIGITAL 132. Čtěte prosím pozorně a poté uchovejte instrukce na bezpečném místě. Pokud máte dotazy, prosím neváhejte kontaktovat našeho distributora nebo navštivte naše webové stránky: www.autodrahy.cz www.toy.cz

Prosím zkontrolujte obsah pro kompletaci a možná poškození způsobená transportem. Balení obsahuje důležité informace a mělo být také uchováno.

Doufáme, že budete mít z vaší nové dráhy Carrera DIGITAL 132 radost.

Bezpečnostní instrukce

Varování! Produkt není vhodný pro děti do 3 let. Nebezpečí udušení malými částmi, které mohou být dětmi vdechnuty.

Pozor: Nebezpečí skřípnutí.

Varování!

Tato hračka obsahuje magnety nebo magnetické součástky. Magnety se přitahují navzájem a mohou se také přitáhnout ke kovovým objektům v lidském těle a způsobit tak vážná nebo smrtelná zranění. V případě spolknutí nebo vdechnutí magnetu neprodleně vyhledejte lékařskou pomoc.

Trafo není hračka! Nezkratujte připojení trafo! Poznámka pro rodiče: Pravidelně kontrolujte trafo, poškození kabelů, zástrčku a jeho obal.

Hračku provozujte pouze s doporučenými trafo! Nepoužívejte poničená trafo! Provozujte dráhu pouze s trafo! Pokud je hra přerušena na delší dobu, doporučujeme odpojit trafo z elektrické sítě! Neotevírejte obaly od trafo a ovladače rychlosti.

Důležitá poznámka pro rodiče:

Trafo a elektrická energie nejsou vhodné jako hračky. Užívání takovýchto produktů vyžaduje soustavnou kontrolu rodičů.

Pravidelně kontrolujte dráhu a auta, poničení kabelů, zástrčky a obaly. Nahradejte poškozené díly.

Automobilová dráha není určena k venkovnímu užití a užívání ve vlhkém prostředí. Chraňte před kapalinami.

Nepokládejte kovové části na autodráhu, vyhněte se zkratek. Neumisťujte dráhu do blízkosti křehkých předmětů, mohou být rozbity při vymrštění auta z autodráhy.

Před čištěním autodráhy ji odpojte od elektrické sítě! Pro čištění používejte pouze navlhčenou utěrku, nepožívejte rozpouštědla ani chemikálie. Pokud není autodráha v provozu, skladujte ji na suchém a místě chráněném před prachem, nejlépe v originálním balení.

Neprovozujte autodráhu v úrovni obličeje nebo očí, riskujete zranění v případě, že auto vyletí z dráhy.

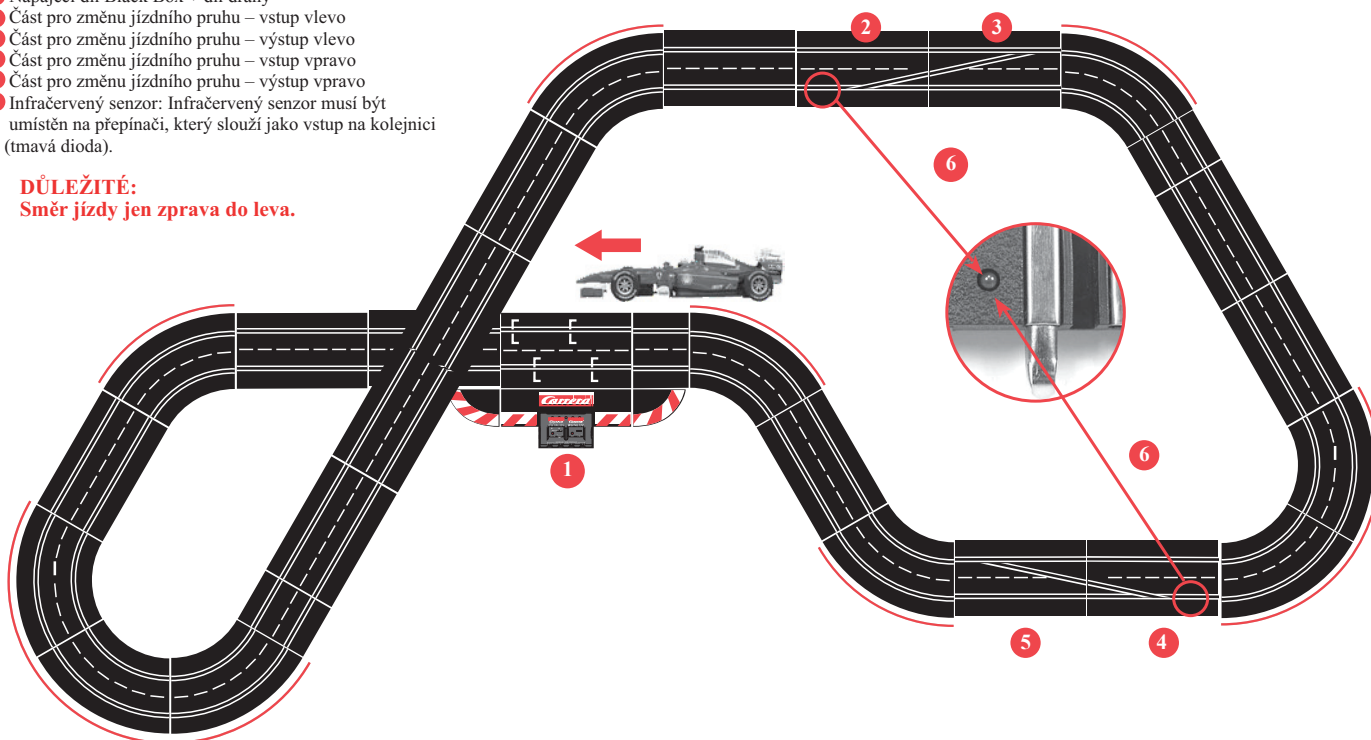
Poznámka:

Auta mohou být v provozu pouze kompletně smontována. Montáž by měla být prováděna dospělým.

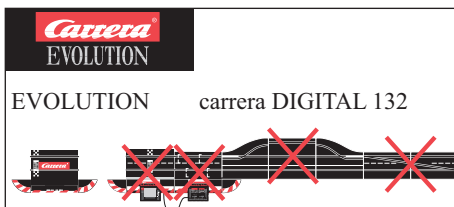
Technické rady pro montáž

- 1 Napájecí díl Black Box + díl dráhy
- 2 Část pro změnu jízdního pruhu – vstup vlevo
- 3 Část pro změnu jízdního pruhu – výstup vlevo
- 4 Část pro změnu jízdního pruhu – vstup vpravo
- 5 Část pro změnu jízdního pruhu – výstup vpravo
- 6 Infráčervený senzor: Infráčervený senzor musí být umístěn na prepínači, který slouží jako vstup na kolejnici (tmavá dioda).

DŮLEŽITÉ:
Směr jízdy jen zprava doleva.

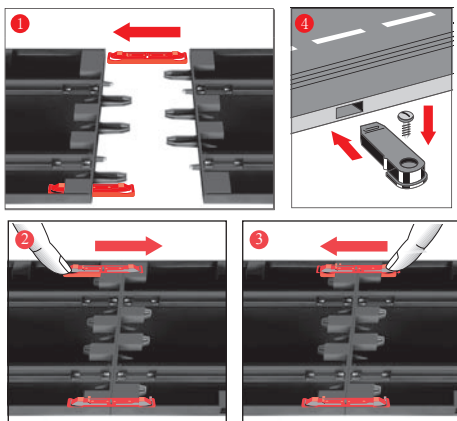


Důležité informace



Vemte prosím na vědomí, že Evolution (analogový systém) a Carrera DIGITAL 132 (digitální systém) zahrnují dva oddělené a kompletně nezávislé systémy. Tímto dáváme na vědomí, že oba systémy musí být při nastavování tratě oddělené, tzn. že žádné napájecí díly z Evolution nemohou být používány dohromady s napájecími díly a Black boxem od Carrera DIGITAL 132, (Evolution spojovací dráha nebo Carrera DIGITAL 132 spojovací dráha a Black Box) i když je jen jedna ze spojovacích drah připojena k el. síti. Mimo to, nesmí být žádné Carrera DIGITAL 132 součástky (vypínače, elektronická počítadla, závodní boxy) zabudovány do závodní dráhy Evolution, tj. provozována analogovým způsobem. Nedodržení výše uvedených informací může vést k poškození nebo zničení součástek Carrera DIGITAL 132. V tomto případě nelze uplatnit záruku.

Montážní instrukce

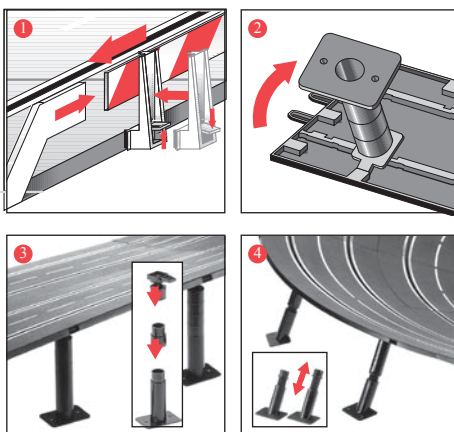


1 + 2 + 3 Před montáží vložte spojovací sponky mezi části dráhy dle obr. 1. Spojte dráhy dohromady. Posuňte spojovací sponky dle obr. 2 ve směru šipek abyste slyšeli cvaknutí. Spojovací sponka může být vložena dodatečně. Spojovací sponky je možné vyjmout v obou směrech jednoduchým stisknutím na kraji svorky (obr. 3).

4 Připevnění: K připevnění částí dráhy k podložce je nutné použít součástku pro upevnění těchto dílů. (předmět č. 85209, není obsahem balení)

Poznámka: Koberce není vhodným podkladem pro kompletaci dráhy, z důvodu vzniku statického náboje.

Ochranné zábradlí a podpěry

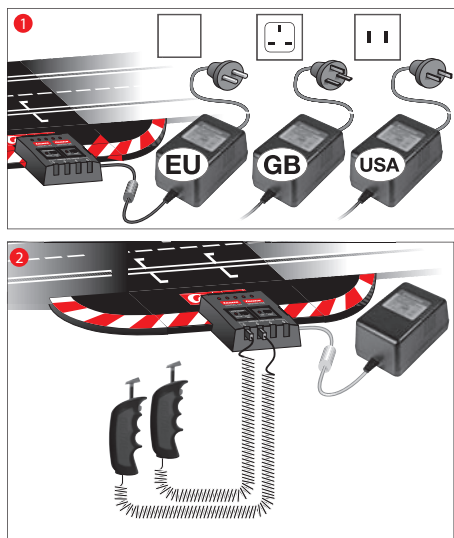


1 Ochranné zábradlí: Držáky ochranného zábradlí přesně upevněny vykloněním vzhůru až na kraj dráhy.

2 + 5 Podpora zvednutých částí: Kloub musí být vložen do čtvercové díry, která se nachází na spodní straně dráhy. Podpory je možno nastavit vyšší, pomocí přidaného nástavce. Podstavce podpor je možno v případě potřeby připevnit k podložce (šrouby nejsou součástí balení).

4 Podpora klopených zatáček: Nakloněné podpory původní výšky jsou určeny pro podporu případných klopených zatáček. Připevněte podpory na začátku a konci zatáčky (podpory nejsou nastavitelné). Vrchní části podpor zasuňte do otvorů na spodní straně dráhy.

Elektrické připojení



1 Spojte trafo s Black boxem
2 Zapojte nejbližší ovladač rychlosti do Black boxu.
Poznámka: Abyste předešli zkratům a zabíjení elektrickým proudem, nesmí být hračka připojena přes jiné rozhraní, zástrčky, kabely nebo k cizím objektům. Carrera DIGITAL 132 automobilová závodní dráha funguje bezchybně pouze s originálním Carrera DIGITAL 132 trafem.

Připojení s PC mohou být prováděny pouze s originální jednotkou Carrera PC.

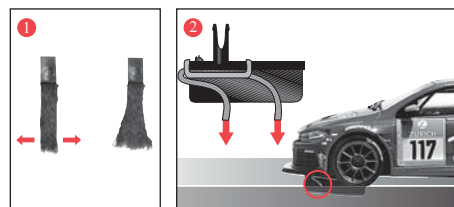
Automobilové součástky



- 1** Karoserie, spoiler
- 2** Motor
- 3** Pneumatiky
- 4** Zadní náprava
- 5** Podvozek
- 6** Vodicí kýl (lišta)
- 7** Dvojitý kontaktní kartáček
- 8** Přední náprava
- 9** Základní deska auta
- 10** Přední světelná deska
- 11** Zadní světelná deska

Poznámka: Konstrukce automobilu záleží na modelu. Označení jednotlivých částí nejsou pořadová čísla.

Příprava ke startu

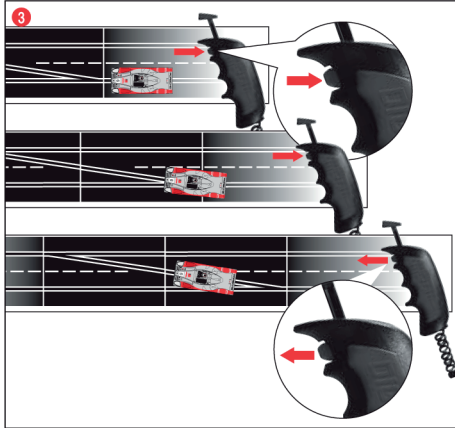
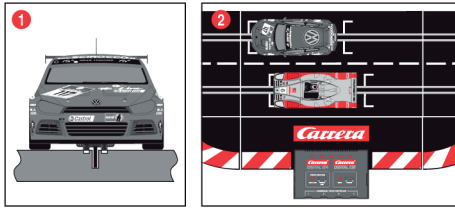


Auto Carrera DIGITAL 132 ideálně odpovídá dráze Carrera měřítka 1:24.

1 + 2 Optimální nastavení kontaktních kartáčků: Pro zajištění vhodné a plynulé jízdy, jemně upravte konce kontaktních kartáčků do tvaru vějíře **1** a ohněte směrem k trati dle obr. **2**. Jen konec kontaktního kartáčku by měl být v kontaktu s dráhou, v případě opotřebení mohou být trochu zastříženy. Prach a oděry by měly být čas od času odstraňovány z tratě a pohyblivých kontaktů.

Během provozu mohou malé detailní části modelu, jako jsou spoilery nebo zrcátka odpadnout nebo se zlomit. Abyste tomu zabránili je možné je odstranit předem.

Příprava ke startu a funkce



- 1 + 2 Ujistěte se, že je vodič kýl umístěn v kolejnici v dráze a že dvojitý kontaktní kartáček je v kontaktu s tratí vodič proud. Umístěte auto na připojenou část tratě.
- 3 Při změně jízdního pruhu musíte držet tlačítko ovladače zmáčknuté do doby, než auto mine bod, kde začíná přejezd do jiného jízdního pruhu.

Závodní režimy

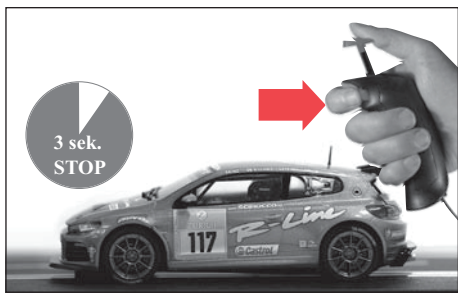
Tréninkový mód

1. Zapněte Black box (ON-OFF)
2. Po asi 1 vteřině se centrální kontrolka rozsvítí trvale a zazní zvukový signál.
3. Položte auto na připojenou část dráhy.
4. V tréninkovém modu se dráha automaticky uvolní bez světelné signalizace, můžete ihned vyrazit

Závodní mód

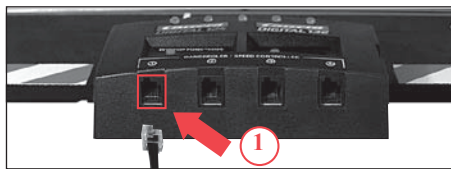
1. Zapněte Black box (ON-OFF)
2. Po asi 1 vteřině se centrální kontrolka rozsvítí trvale a zazní zvukový signál.
3. Poté držte startovací tlačítko, dokud se nerozsvítí světla
4. Umístěte auto na spojující trať
5. Znovu stiskněte startovací tlačítko – start bude zahájen, až se rozsvítí všechna světla a zazní zvukový signál.
6. Jakmile skončí všechny fáze semaforu (každé světlo se rozsvítí zvlášť), závod se spustí
7. Chybný start: Jakmile je ovladač rychlosti zaktivován během startovací fáze, je start vyhodnocen jako chybný. Vozidlo, které chybný start způsobilo, začne blikat a vyjede jen na krátkou vzdálenost. Závod není povolen a start se musí opakovat.

Funkce světel zapnuto/vypnuto



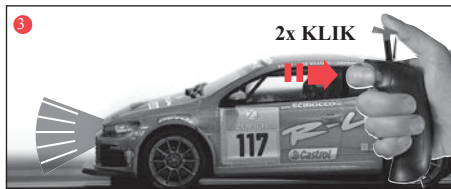
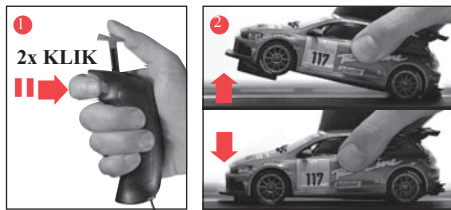
Auto je naprogramováno tak, že se musí ovladač rychlosti zastavit alespoň na 3 sekundy a až poté je možno světla zapnout nebo vypnout pomocí tlačítka změny jízdního pruhu.

Provoz 6 aut



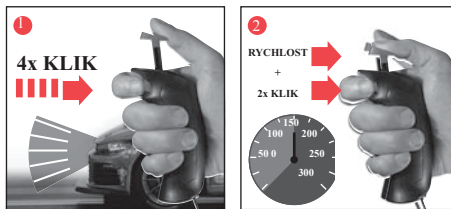
Připojte rozšířený set ovladačů rychlosti (položka č. 30348) do přípojky 1 v Black boxu. Další kroky najdete v části „Ovládání aut pomocí ovladače rychlosti“.

Kódování a dekódování aut pomocí ovladače rychlosti



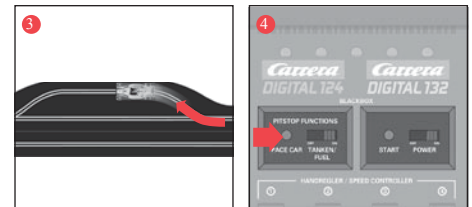
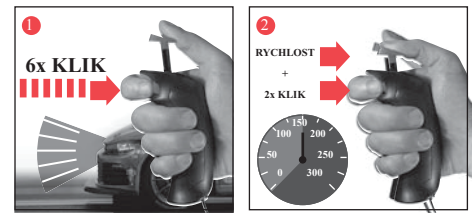
Položte auto na dráhu, zmáčkněte 2 x tlačítko pro změnu jízdního pruhu obr. 1, zvedněte přední část auta a znovu ho položte obr. 2, pokud světla auta blikají stiskněte dvakrát tlačítko pro změnu jízdního pruhu obr. 3. Programování je potvrzeno tónem. Všechna nastavení jsou uložena do doby, než provedete nové nastavení.

Samostatné funkce auta



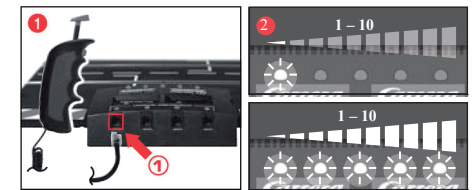
Umístěte auto na dráhu, zmáčkněte dvakrát tlačítko pro změnu jízdního pruhu, zvedněte přední část auta a položte ho opět zpět, pokud světla auta blikají zmáčkněte čtyřikrát tlačítko pro změnu jízdního pruhu obr. 1. Nastartujte auto, pro požadovanou rychlost stiskněte tlačítko pro změnu jízdního pruhu obr. 2. (bez ohledu na pozici auta). Samostatné auto pojedede automaticky a plynule v této rychlosti dokud ho nedekódujete. Dekódování se provádí za pomoci auta (pro přeprogramování čtěte část kódování a dekódování).

Udržování tempa



Položte auto na dráhu stiskněte dvakrát tlačítko pro změnu jízdního pruhu, zvedněte přední část auta, položte auto znovu zpět, když zablikají světla stiskněte šestkrát tlačítko pro změnu jízdního pruhu obr. 1. Rozjedte auto, pro požadovanou rychlost stiskněte tlačítko pro změnu jízdního pruhu obr. 2 (bez ohledu na pozici auta). Auto bude stále nabírat rychlost a automaticky vjede do dalšího závodního boxu obr. 3. Zahájení udržování rychlosti auta: Nejprve stiskněte tlačítko na Black Boxu obr. 4. Po 10 vteřinách se každý ze spínačů jízdních pruhů přepne na volný až do doby kdy rychlé auto nevjede do závodního boxu. Proveďte dekódování auta (více část kódování a dekódování auta).

Příprava ke startu

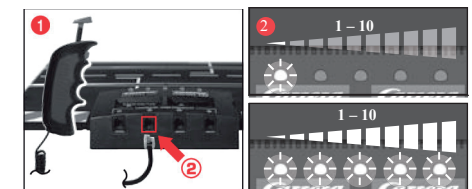


(samostatně pro jedno či více aut)

1 Připojte jakýkoli ovladač rychlosti do přípojky 1. Vypněte Black Box, položte auto na dráhu, zmáčkněte tlačítko pro změnu jízdního pruhu a držte jej dokud se Black Box opět nezapne. Nepouštějte tlačítko pro změnu jízdního pruhu dokud 1. led světlo svítí červeně. Úrovně se nastavují mačkáním tlačítka pro změnu jízdního pruhu. Potvrzení brzdicího efektu proveďte stiskem vrchního tlačítka (palcem) ovladače rychlosti. (bude svítit prostřední světélko).

- 1 světlo - nízká rychlost
- 5 světel - vysoká rychlost

Nastavení brzdného účinku

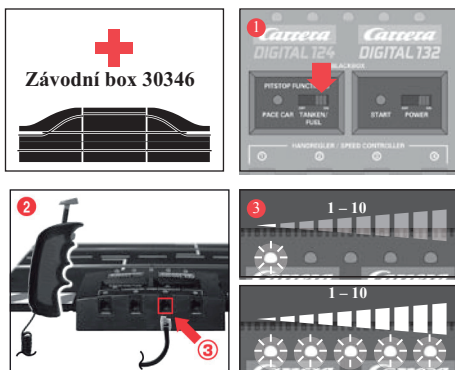


(samostatně pro jedno či více aut)

1 Připojte jakýkoli ovladač rychlosti do přípojky 2. Vypněte Black Box, umístěte auto/auta na dráhu, stiskněte tlačítko pro změnu jízdního pruhu a držte ho, dokud se Black box opět nezapne. Nepouštějte tlačítko pro změnu jízdního pruhu, dokud 1. led světlo svítí červeně. Úrovně se nastavují mačkáním tlačítka pro změnu jízdního pruhu. Potvrzení brzdného účinku proveďte stiskem vrchního tlačítka (palcem) ovladače rychlosti. (bude svítit prostřední světélko). Před startem vraťte ovladač rychlosti do původní přípojky!

- 1 světlo - nízký brzdný účinek
- 5 světel - vysoký brzdný účinek

Nastavení kapacity palivové nádrže



(samostatně pro jedno či více aut)

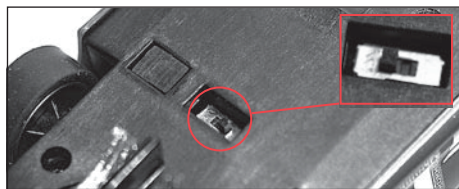
- 1 Aktivujte palivovou funkci na Black Boxu.
- 2 Připojte jakýkoli ovladač rychlosti do přípojky 3. Vypněte Black Box, umístěte auto/auta na dráhu, stiskněte tlačítko pro změnu jízdního pruhu a držte, ho dokud se Black box opět nezapne. Nepouštějte tlačítko pro změnu jízdního pruhu, dokud 1. led světlo svítí červeně. Objem paliva se nastavuje mačkáním tlačítka pro změnu jízdního pruhu. Potvrzení provedte stiskem vrchního tlačítka (palcem) ovladače rychlosti (bude svítit prostřední světélko). Před startem vraťte ovladač rychlosti do původní přípojky!
- 3 1 světlo – málo paliva
5 světel – plná nádrž

Dotankování:

V závislosti na množství paliva začnou auto po čase blikat světla, auto zpomalí a začne se trhavě pohybovat. Pro dotankování zajedte do závodního boxu a pusťte horní tlačítko ovladače rychlosti (palec). (Objem paliva záleží na čase, který stráví auto v závodním boxu).

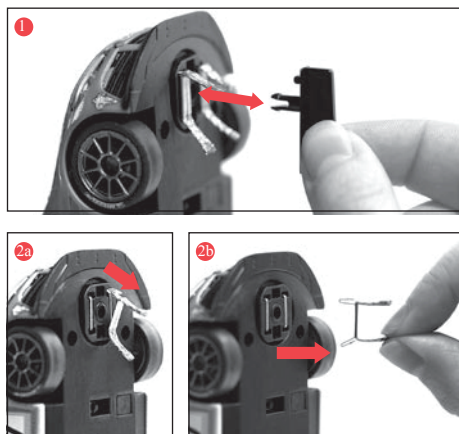
- a) Naplnění: čekejte, dokud nepřestanou auto blikat světla
- b) Částečné doplnění: začněte jízdu ještě když světla stále blikají
- c) Nedotankování: auto popojíždí omezenou rychlostí

Programování aut z DIGITAL 132 na EVOLUTION (analog)



Položte auto na dráhu Evolution a 3 x stiskněte vrchní tlačítko (palcem) ovladače rychlosti. Přepněte vypínač pro změnu směru jízdy dle obr. 1. Pro Carrera DIGITAL 132 provozní mód vraťte vypínač do původní pozice.

Výměna dvojitého kontaktního kartáčku a vodící kýlu

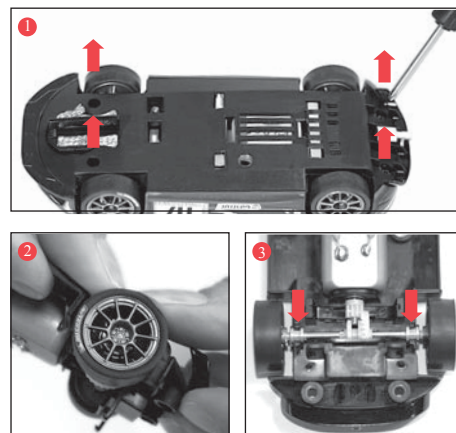


Rada: Doporučuje se vždy vyndávat a měnit jen jeden kontaktní kartáček.

Nikdy netahejte vozidlo zpět, může tím dojít k poškození kontaktního kartáčku.

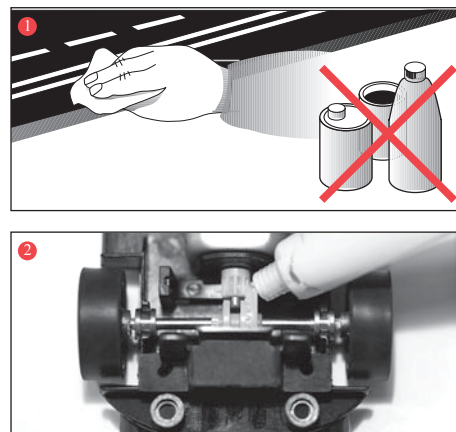
- 1 Opatrně vytáhněte vodící kýl podle obr.1.
- 2 Při výměně dvojitého kontaktního kartáčku dejte pozor v první fázi na horní část výměnného kartáčku. 2a vytáhněte ho jen částečně a v druhé fázi je možné kontaktní kartáčky kompletně vyjmout 2b. Pro vložení postupujte stejným způsobem.

Výměna zadní nápravy



Odstraňte horní část auta z podvozku dle obr. 1. Tlakem vyjměte nápravu z ložisek (2). Vložte novou nápravu. Dávejte pozor na správnou polohu nápravy v ložiscích (3).

Údržba a péče



Pro zajištění správného fungování obvodu závodního motoru, by měly být všechny části závodní dráhy pravidelně čistěny. Před čištěním nejprve odpojte dráhu z elektrické sítě.

- 1 Závodní dráha: Pro udržení čistoty povrchu a dráhové kolejnice používejte suchou utěrku. K čištění nepoužívejte žádná rozpouštědla ani chemikálie. Pokud není autodráha v provozu, skladujte ji na suchém a místě chráněném před prachem, nejlépe v originálním balení.
- 2 Kontrola auta: K čištění a opravám ložiska kol, pastorek převodovky, ozubená kola a ložiska kol, pastorek používejte přípravky bez pryskyřice a kyselin. Můžete použít například párátko. Pravidelně kontrolujte stav kontaktních kartáčků a pneumatik.

Řešení problémů

Typy pro řidiče

Řešení problémů:

V případě poruchy, zkontrolujte následující.

- Správné připojení k elektrické síti.
- Správné zapojení trať a ovladačů rychlosti.
- Správnost spojení dráhy.
- Čistota dráhy a kolejnic, odstranění všech předmětů, které by mohly vadit v provozu.
- Funkčnost kontaktních kartáčků a jejich dobrý kontakt s kolejnicí.

Řidičská technika:

- Můžete jet rychle po přímé dráze, ale měli byste brzdit před zatáčkami a znovu zrychlovat až za nimi.
- Nezakrývejte vozidlo, pokud běží motor: výsledkem může být přehřátí nebo poškození motoru.

Poznámka: Pokud používáte dráhový systém, který není vyroben pro Carrera, musí být původní vodící kýl nahrazen speciální vodícím kýlem (#85309). Při křížení nebo klopení zatáčky 1/30° (#20574) může být jízda mírně hlučná, což je naprosto přirozené a nijak to neovlivňuje bezchybnou funkci.

Všechny Carrera náhradní díly jsou k dispozici ve webovém obchodu: www.toy.cz

Technické specifikace

Výstupní napětí: Transformátor hračky



14,8 V = 51,8 VA

Elektrické módy:

- 1) Provozní režim = vozy jsou ovládány pomocí ovladačů rychlosti
- 2) Klidový režim /= ovladače rychlosti nejsou aktivovány, nehraje se
- 3) Stand-by režim = po cca 20 minutách nečinnosti se napájecí část přepne do pohotovostního režimu. LED bliká s dlouhými intervaly. Spotřeba proudu <1 wat/1w. Pohotovostní režim je u ovladačů rychlosti ukončen a dráha se opět vrací do klidového režimu.
- 4) Off-state – napájení je odpojeno od elektrické sítě



Tento výrobek je označen třídícím symbolem – domácí, elektrický a elektronický odpad. Tzn., že s výrobkem se musí nakládat dle evropské směrnice 2002/96/CE, pro snížení dopadu na životní prostředí. Pro více informací se prosím obraťte na vaši místní správu. Elektronické produkty, které nejsou vyhozeny do speciálních sběrných dvorů, mohou být nebezpečné pro životní prostředí a lidské zdraví, protože obsahují nebezpečné látky.



Conforms to the safety requirements of ASTM F963.



WWW.TOY.CZ



ConQuest entertainment a.s.
Hloubětínská 11, 198 00, Praha 9
tel.: 284 000 111
info@toy.cz
www.toy.cz